

**ხელშეკრულება**  
**სახელმწიფო შესყიდვის შესახებ N 3/418**

ქ. თბილისი,

30 ივლისი, 2019 წელი

**შესყიდვა ხორციელდება „სახელმწიფო შესყიდვის შესახებ“ კანონის მე-10<sup>1</sup> მუხლის მე-3 პუნქტის „ბ“ ქვეპუნქტის საფუძველზე. სახელმწიფო შესყიდვის სააგენტოს თავმჯდომარის 2019 წლის 22 ივლისის № 3117 განკარგულების შესაბამისად (SMP190002978)**

ერთის მხრივ სსიპ „საქართველოს კულტურული მემკვიდრეობის დაცვის ეროვნული სააგენტო“ (შემდგომში – შემსყიდველი), წარმოდგენილი მისი გენერალური დირექტორის ანტიმისის სახით და მეორეს მხრივ, სსიპ „ილიას სახელმწიფო უნივერსიტეტი“ (შემდგომში – მიმწოდებელი) წარმოდგენილი მისი ადმინისტრაციის ხელმძღვანელის ქეთევან ლაკირბაიას სახით, ვხელმძღვანელობთ რა საქართველოში მოქმედი კანონმდებლობით, ვდებთ წინამდებარე ხელშეკრულებას შემდეგზე:

**1. გამოყენებული ტერმინების განმარტებები**

ხელშეკრულებაში გამოყენებულ ტერმინებს აქვთ შემდეგი მნიშვნელობა:

- 1.1. „ხელშეკრულება სახელმწიფო შესყიდვის შესახებ“ (შემდგომ – „ხელშეკრულება“) – შემსყიდველ ორგანიზაციასა და ტენდერში გამარჯვებულ პრეტენდენტს შორის დადებული ხელშეკრულება, რომელიც ხელმოწერილია მხარეთა მიერ, მასზე თანდართული ყველა დოკუმენტით და დამატებით და ასევე მთელი დოკუმენტაციით, რომლებზეც ხელშეკრულებაში არის მინიშნებები.
- 1.2. „ხელშეკრულების ღირებულება“ ნიშნავს საერთო თანხას, რომელიც უნდა გადაიხადოს შემსყიდველმა ორგანიზაციამ მიმწოდებლის მიერ ხელშეკრულებით ნაკისრი ვალდებულებების სრული და ზედმიწევნით შესრულებისათვის;
- 1.3. „შემსყიდველი ორგანიზაცია“ (შემდგომ „შემსყიდველი“) ნიშნავს ორგანიზაციას (დაწესებულებას), რომელიც ახორციელებს შესყიდვას;
- 1.4. „მიმწოდებელი“ ნიშნავს პირს, რომელმაც მოიპოვა გამარჯვება ტენდერში და უზრუნველყოფს მომსახურების გაწევას სახელმწიფო შესყიდვის შესახებ მოცემული ხელშეკრულების ფარგლებში;
- 1.5. „დღე“, „კვირა“, „თვე“ ნიშნავს კალენდარულ დღეს, კვირას, თვეს.

**2. ხელშეკრულების საგანი და ობიექტი**

**2.1.** ხელშეკრულების საგანია სსიპ „საქართველოს კულტურული მემკვიდრეობის დაცვის ეროვნული სააგენტოს“ ბიუჯეტის სახსრებით (პროგრამა), უფლისციხის კლდეში ნაკვეთი ქალაქის - კომპლექსური კვლევა მონიტორინგის და პირველი ეტაპის გადაუდებელი აუცილებლობის სამუშაოების შესყიდვა (CPV კოდი 71351000) წინამდებარე ხელშეკრულებით გათვალისწინებული პირობების შესაბამისად, გამარტივებული შესყიდვის საშუალებით.

**2.2.** ხელშეკრულების ობიექტია: უფლისციხის კლდეში ნაკვეთი ქალაქის - კომპლექსური კვლევა მონიტორინგის და პირველი ეტაპის გადაუდებელი აუცილებლობის სამუშაოები. სამუშაოების დეტალური ჩამონათვალი წარმოდგენილია ტექნიკურ დავალებაში და მომსახურების ხარჯთაღრიცხვაში, რომელიც მოცემულია დანართის სახით, თან ერთვის ხელშეკრულებას და წარმოადგენს მის განუყოფელ ნაწილს (იხ. დანართები).

**3. ხელშეკრულების საერთო ღირებულება**

- 3.1. შესყიდვის ობიექტის ფასი განისაზღვრება ლარებში.
- 3.2. შესყიდვის ობიექტის საერთო ღირებულება შეადგენს **64000,00 (სამოცდაოთხი ათასი) ლარს** ხელშეკრულებით გათვალისწინებული თანამდებრივი ხარჯების ჩათვლით დღგ-ს გარეშე.
- 3.3. ხელშეკრულების ჯამური ღირებულება მოიცავს ხელშეკრულებით გათვალისწინებულ შესყიდვასთან დაკავშირებული მიმწოდებლის ყველა ხარჯს და საქართველოს კანონმდებლობით გათვალისწინებულ გადასახადებს.

**4. ხელშეკრულების შესრულების კონტროლი**

- 4.1. შემსყიდველს ან მის წარმომადგენლებს უფლება აქვთ ხელშეკრულების შესრულების ნებისმიერ ეტაპზე განახორციელოს კონტროლი მიმწოდებლის მიერ ნაკისრი ვალდებულებების შესრულებაზე და განახორციელოს მომსახურების ხარისხის პერიოდული ინსპექტირება.
- 4.2. მიმწოდებელი ვალდებულია საკუთარი რესურსებით უზრუნველყოს შემსყიდველი კონტროლის (ინსპექტირების) ჩატარებისათვის აუცილებელი პერსონალით, ტექნიკური საშუალებებით და სხვა სამუშაო პირობებით. იმ შემთხვევაში, თუ შემსყიდველი კონტროლის (ინსპექტირების) მიზნით გამოიყენებს საკუთარ ან მოწვეულ პერსონალს, მის შრომის ანაზღაურებას უზრუნველყოფს თვით შემსყიდველი.
- 4.3. მიმწოდებელი ვალდებულია საკუთარი ხარჯებით უზრუნველყოს კონტროლის (ინსპექტირების) შედეგად გამოვლენილი ყველა დეფექტის ან ნაკლის აღმოფხვრა.

- 4.4. ამ მუხლის არც ერთი პუნქტი არ ათავისუფლებს მიმწოდებელს მოცემული ხელშეკრულების სხვა ვალდებულებებისაგან.
- 4.5. მიმწოდებლის მიერ ხელშეკრულებით ნაკისრი ვალდებულებების შესრულების კონტროლს შემსყიდველის მხრიდან განახორციელებენ სსიპ „საქართველოს კულტურული მემკვიდრეობის დაცვის ეროვნული სააგენტოს“ თანამშრომლები: გიორგი სოსანიძე, ნოდარ მოსიაშვილი, მანანა ვარძელაშვილი.

## 5. მომსახურების გაწევის პირობები

- 5.1. მომსახურება განხორციელდება ეტაპობრივად თანდართული გეგმა-გრაფიკის შესაბამისად 2019 წლის 01 აგვისტოდან 15 დეკემბრის ჩათვლით.
- 5.2. მიმწოდებელი ვალდებულია შემსყიდველს გაუწიოს მაღალხარისხიანი მომსახურება ხელშეკრულებით გათვალისწინებულ ვადაში.
- 5.3. კვლევის ანგარიშის მიწოდების ადგილია ქ. თბილისი, კრწანისის ქ. N58.

## 6. შესყიდვის ობიექტის მიღება-ჩაბარების წესი

- 6.1. გაწეული მომსახურების მიღება განხორციელდება მთლიანად ან ეტაპობრივად მომსახურების გაწევის შემდეგ, მხარეთა მიერ შედგენილი მიღება-ჩაბარების აქტის საფუძველზე (შემსყიდველის მხრიდან მიღება-ჩაბარების აქტების გაფორმებაზე უფლებამოსილ პირ(ებ)ს წარმოადგენენ წინამდებარე ხელშეკრულების პირობების 3.5 მუხლში მითითებული პირები), მიმწოდებლის მხრიდან მიღება-ჩაბარების აქტების გაფორმებაზე უფლებამოსილ პირს წარმოადგენს კულტურული მემკვიდრეობის კვლევის ცენტრის დირექტორი: მიხეილ ელაშვილი.
- 6.2. შემსყიდველი ამოწმებს მიმწოდებლის მიერ დამუშავებულ და წარმოდგენილ დოკუმენტაციის სრულყოფილებას მიმწოდებლის მიერ შესაბამისი დოკუმენტების წარმოდგენის დღიდან 10 (ათი) სამუშაო დღის ვადაში.
- 6.3. თუ დოკუმენტები არ შეესაბამება წინამდებარე ხელშეკრულების პირობებს, შესყიდველი დადგენილი წესის შესაბამისად მიმწოდებელთან ერთად ან მის გარეშე ადგენს აქტს.
- 6.4. შემსყიდველს უფლება აქვს ექსპერტიზის დასკვნის საფუძველზე დაუბრუნოს მიმწოდებელს ხარვეზიანი დოკუმენტაცია.
- 6.5. შემსყიდველი ვალდებულია დაუყოვნებლივ აცნობოს მიმწოდებელს ექსპერტიზის გავლის შედეგად წარმოდგენილ ანგარიშში რაიმე წუნის (ხარვეზის) აღმოჩენის შესახებ.
- 6.6. შეტყობინების მიღების შემდეგ მიმწოდებელი ვალდებულია 10 (ათი) კალენდარული დღის განმავლობაში საკუთარი ხარჯებით აღმოფხვრას აღმოჩენილი წუნი (ხარვეზი).
- 6.7. მიღება-ჩაბარების აქტების გაფორმების პარალელურად, მიმწოდებელი ვალდებულია წარმოუდგინოს შემსყიდველს შესაბამისი საგადასახადო დოკუმენტაცია (მოქმედი კანონმდებლობის შესაბამისად).

## 7. ანგარიშსწორება

- 7.1. ანგარიშსწორება მოხდება ლარებში სსიპ „საქართველოს კულტურული მემკვიდრეობის დაცვის ეროვნული სააგენტოს“ ბიუჯეტის (პროგრამული დაფინანსება) სახსრებით.
- 7.2. გადახდის ფორმა – უნაღდო.
- 7.3. ანგარიშსწორება მოხდება ეტაპობრივად, მიღება-ჩაბარების აქტების გაფორმებისა და საქართველოს კანონმდებლობით გათვალისწინებული შესაბამისი საგადასახადო დოკუმენტაციის წარდგენიდან 30 (ოცდაათი) კალენდარული დღის ვადაში, მაგრამ არაუგვიანეს 2019 წლის 31 დეკემბრისა.
- 7.4. წინასწარი ანგარიშსწორების შემთხვევაში მიმწოდებელი ვალდებულია, წარმოადგინოს ავანსის სახით გადასახდელ თანხაზე საავანსო საბანკო გარანტია, (არაუმეტეს ხელშეკრულების საერთო ღირებულების 10%) რომლის მოქმედების ვადა 60 (სამოცი) დღით უნდა აღემატებოდეს ხელშეკრულებით გათვალისწინებული ობიექტის მიწოდების ვადას. საავანსო თანხის გადახდა მოხდება შესაბამისი საბანკო გარანტიის წარმოდგენის დღიდან არაუგვიანეს 10 (ათი) სამუშაო დღის ვადაში.

## 8. ფასები

- 8.1. მიმწოდებლის მიერ დაფიქსირებული გასაწევი მომსახურების ფასი წარმოადგენს ხელშეკრულების ღირებულებით პარამეტრებს.
- 8.2. ხელშეკრულების ღირებულებითი პარამეტრების შეცვლა ხელშეკრულების მოქმედების მთელი პერიოდის განმავლობაში დაუშვებელია.
- 8.3. ხელშეკრულების ღირებულებითი პარამეტრების შეცვლა დასაშვებია მხარეთა შეთანხმებით.
- 8.4. ხელშეკრულების ღირებულებითი პარამეტრების შეცვლა დაუშვებელია, თუ ამ ცვლილებების შედეგად იზრდება ჯამური ღირებულება ან უარესდება ხელშეკრულების პირობები შემსყიდველი ორგანიზაციისათვის, გარდა საქართველოს სამოქალაქო კოდექსის 398-ე მუხლით დადგენილი შემთხვევებისა.
- 8.5. საქართველოს სამოქალაქო კოდექსის 398-ე მუხლით გათვალისწინებული პირობების დადგომის შემთხვევაში, დაუშვებელია სახელმწიფო შესყიდვის შესახებ ხელშეკრულების ჯამური ღირებულების 10%-ზე მეტი ოდენობის გაზრდა.

## 9. მხარეთა უფლება-მოვალეობანი

- 9.1. შემსყიდველი და მიმწოდებელი მოქმედებენ საქართველოს კანონმდებლობის სრული დაცვით.
- 9.2. შემსყიდველი ვალდებულია:
- 9.2.1. დროულად და კეთილსინდისიერად შეასრულოს ხელშეკრულებით ნაკისრი ვალდებულებები;
- 9.2.2. ხელშეკრულებით გათვალისწინებული მომსახურების გაწევისას აცნობოს მიმწოდებელს ყველა განსაკუთრებული გარემოებების წარმოშობის შესახებ;
- 9.2.3. ხელშეკრულებით გათვალისწინებული პირობების შესაბამისად აუნაზღაუროს მიმწოდებელს გაწეული მომსახურების ღირებულება.
- 9.3. შემსყიდველს უფლება აქვს:
- 9.3.1. განახორციელოს კონტროლი და ზედამხედველობა მიმწოდებლის მიერ ხელშეკრულებების პირობების დაცვაზე;
- 9.3.2. განახორციელოს კონტროლი დოკუმენტაციის შედგენისას;
- 9.3.3. მიიღოს მიმწოდებლისგან სათანადო წესით გაფორმებული ანგარიში.
- 9.3.4. საქართველოს კანონმდებლობის შესაბამისად შეაჩეროს ან შეწყვიტოს სახელმწიფო შესყიდვის შესახებ დადებული ხელშეკრულების მოქმედება, თუ მიმწოდებლის მიერ წარმოდგენილი საკვალიფიკაციო მონაცემები ყალბი აღმოჩნდება;
- 9.4. მიმწოდებელი ვალდებულია:
- 9.4.1. დროულად და კეთილსინდისიერად შეასრულოს ხელშეკრულებით ნაკისრი ვალდებულებები;
- 9.4.2. დააკმაყოფილოს შემსყიდველის მოთხოვნა დამატებითი მონაცემების წარმოდგენის შესახებ კანონმდებლობით დადგენილი წესით;
- 9.4.3. წარმოდგენილ დოკუმენტაციაზე რაიმე შენიშვნების აღმოჩენის შემთხვევაში შეტყობინების მიღებისთანავე აღმოფხვრას იგი, შემსყიდველის მხრიდან რაიმე დამატებითი დანახარჯების გაწევის გარეშე;
- 9.4.4. კომპლექსური კვლევის ანგარიში წარადგინოს 4 (ოთხ) ეგზემპლარად ტექნიკური დავალებით განსაზღვრულ ფორმატში.
- 9.5. მიმწოდებელს უფლება აქვს:
- 9.5.1. მოსთხოვოს შემსყიდველს ხელშეკრულებით გათვალისწინებული პირობების შესაბამისად გაწეული მომსახურების ღირებულების ანაზღაურება.

## **10. ხელშეკრულებაში ცვლილებების შეტანა**

- 10.1. არავითარი გადახრა ან ცვლილება ხელშეკრულების პირობებში არ დაიშვება ორივე მხრის მიერ ხელმოწერილი წერილობითი შესწორებების გარდა.
- 10.2. თუ რაიმე წინასწარ გაუთვალისწინებელი მიზეზების გამო წარმოიშობა ხელშეკრულების პირობების შეცვლის აუცილებლობა, ცვლილებების შეტანის ინიციატორი ვალდებულია წერილობით შეატყობინოს მეორე მხარეს შესაბამისი ინფორმაცია.
- 10.3. ნებისმიერი ცვლილება, რომელსაც მოჰყვება ხელშეკრულების ფასის გაზრდა ან შემსყიდველისათვის პირობების გაუარესება, დაუშვებელია გარდა საქართველოს სამოქალაქო კოდექსის 398-ე მუხლით გათვალისწინებული შემთხვევებისა „სახელმწიფო შესყიდვების შესახებ“ საქართველოს კანონის და ამ დებულების მოთხოვნათა გათვალისწინებით.
- 10.4. ხელშეკრულების პირობების ნებისმიერი ცვლილება უნდა გაფორმდეს ხელშეკრულების დანართის სახით, რომელიც ჩაითვლება ხელშეკრულების განუყოფელ ნაწილად.

## **11. უფლებების გადაცემა**

- 11.1. მიმწოდებელმა შემსყიდველის წინასწარი წერილობითი თანხმობის გარეშე, არც მთლიანად და არც ნაწილობრივ არ უნდა გადასცეს მოცემული ხელშეკრულებით არსებული თავისი ვალდებულებები მესამე პირს.

## **12. ხელშეკრულების პირობების შეუსრულებლობა**

- 12.1. ხელშეკრულებით ნაკისრი ვალდებულებების მთლიანად ან ნაწილობრივ შეუსრულებლობისათვის მიმწოდებელს დაეკისრება პირგასამტეხლო ხელშეკრულების საერთო ღირებულების ან შეუსრულებელი ნაწილის 10%-ის ოდენობით იმისდა მიხედვით მთლიანად არის ვალდებულია შეუსრულებელი თუ ნაწილობრივ.
- 12.2. ხელშეკრულებით ნაკისრი ვალდებულებების შესრულების ვადის გადაცილებისათვის დამრღვევ მხარეს დაეკისრება პირგასამტეხლოს გადახდა, ყოველ ვადაგადაცილებულ დღეზე ხელშეკრულების ღირებულების 0.02%-ის ოდენობით.
- 12.3. მხარეს შეუძლია მოითხოვოს მეორე მხარის მიერ ნაკისრი ვალდებულებების შეუსრულებლობით ან არაჯეროვანი შესრულებით მისთვის მიყენებული ზიანის ანაზღაურება.
- 12.4. იმ შემთხვევაში, თუ დაკისრებული პირგასამტეხლოს ჯამური თანხა გადააჭარბებს ხელშეკრულების ღირებულების 5 (ხუთი) პროცენტს, შემსყიდველი იტოვებს უფლებას შეწყვიტოს ხელშეკრულება.
- 12.5. საჯარიმო სანქციების გადახდა არ ათავისუფლებს მიმწოდებელს ნაკისრი ვალდებულებების შესრულებისგან.

## **13. ხელშეკრულების შეწყვეტა მისი პირობების შეუსრულებლობის გამო**

- 13.1. მიმწოდებლის მიერ ხელშეკრულების პირობების შეუსრულებლობის შემთხვევაში შესყიდველს შეუძლია მიიღოს გადაწყვეტილება ხელშეკრულების სრული ან მისი ცალკეული პირობის მოქმედების შეწყვეტის შესახებ.
- 13.2. ხელშეკრულების ცალკეული პირობების მოქმედების შეწყვეტა არ ათავისუფლებს მხარეებს დანარჩენი ვალდებულებების შესრულებისაგან.
- 13.3. ხელშეკრულების შეწყვეტა პირობების დარღვევის გამო არ ათავისუფლებს მიმწოდებელს ხელშეკრულების შეუსრულებლობისათვის გათვალისწინებული პასუხისმგებლობისაგან.
- 13.4. შემსყიდველს შეუძლია მიიღოს გადაწყვეტილება ხელშეკრულების შეწყვეტის შესახებ აგრეთვე:
- ა) თუ შემსყიდველისათვის ცნობილი გახდა, რომ მისგან დამოუკიდებელი მიზეზების გამო იგი ვერ უზრუნველყოფს ხელშეკრულებით ნაკისრი ვალდებულებების შესრულებას;
  - ბ) მიმწოდებლის გაკოტრების შემთხვევაში;
  - გ) თუ მისთვის ცნობილი გახდება, რომ მიმწოდებლის საკვალიფიკაციო მონაცემების დამადასტურებელი დოკუმენტები ყალბი აღმოჩნდება;
  - დ) საქართველოს კანონმდებლობით გათვალისწინებულ სხვა შემთხვევებში.
- 13.5. ამ მუხლის მე-4 პუნქტში მითითებულ შემთხვევებში შემსყიდველი ვალდებულია აუნაზღაუროს მიმწოდებელს ფაქტიურად გაწეული მომსახურების ღირებულება.
- 13.6. შემსყიდველი უფლებამოსილია მთლიანად ან ნაწილობრივ ცალმხრივად შეწყვიტოს ხელშეკრულება, თუკი მიმწოდებლის მხრიდან შესყიდვის ობიექტის მიწოდების ვადების დარღვევის პერიოდი აღემატება 15 კალენდარულ დღეს.

#### **14. ფორს-მაჟორი**

- 14.1. ხელშეკრულების დამდები რომელიმე მხარის მიერ ხელშეკრულების პირობების შეუსრულებლობა არ გამოიწვევს საჯარიმო სანქციების გამოყენებას და ხელშეკრულების შესრულების გარანტიის დაუბრუნებლობას, თუ ხელშეკრულების შესრულების შეფერხება ან მისი ვალდებულებების შეუსრულებლობა არის ფორს-მაჟორული გარემოების შედეგი.
- 14.2. ამ მუხლის მიზნებისათვის „ფორს-მაჟორი“ ნიშნავს მხარეებისათვის გადაულახავ და მათი კონტროლისაგან დამოუკიდებელ გარემოებებს, რომლებიც არ არიან დაკავშირებული შემსყიდველისა და/ან მიმწოდებლის შეცდომებსა და დაუდევრობასთან და რომლებსაც გააჩნია წინასწარ გაუთვალისწინებელი ხასიათი. ასეთი გარემოება შეიძლება გამოწვეული იქნას ომით, სტიქიური მოვლენებით, ეპიდემიით, კარანტინით და საქონლის მიწოდებაზე ემბარგოს დაწესებით, საბიუჯეტო ასიგნებების მკვეთრი შემცირებით და სხვა.
- 14.3. ფორს-მაჟორული გარემოებების დადგომის შემთხვევაში ხელშეკრულების დამდებმა მხარემ, რომლისთვისაც შეუძლებელი ხდება ნაკისრი ვალდებულებების შესრულება, დაუყოვნებლივ უნდა გაუგზავნოს მეორე მხარეს წერილობითი შეტყობინება ასეთი გარემოებების და მათი გამომწვევი მიზეზების შესახებ. თუ შეტყობინების გამგზავნი მხარე არ მიიღებს მეორე მხარისაგან წერილობით პასუხს, იგი თავისი შეხედულებისამებრ, მიზანშეწონილობისა და შესაძლებლობისა და მიხედვით აგრძელებს ხელშეკრულებით ნაკისრი ვალდებულებების შესრულებას და ცდილობს გამოახოს ვალდებულებების შესრულების ისეთი ალტერნატიული ხერხები, რომლებიც დამოუკიდებელი იქნებიან ფორს-მაჟორული გარემოებების ზეგავლენისაგან.

#### **15. სადაო საკითხების გადაწყვეტა**

- 15.1. შემსყიდველმა და მიმწოდებელმა ყველა დონე უნდა იხმაროს, რათა პირდაპირი არაოფიციალური მოლაპარაკებების პროცესში შეთანხმებით მოაგვარონ ყველა უთანხმოება და დავა, წარმოქმნილი მათ შორის ხელშეკრულების ან მასთან დაკავშირებული სხვა კომპონენტის ორგვლივ.
- 15.2. თუ ასეთი მოლაპარაკებების დაწყებიდან 30 (ოცდაათი) დღის განმავლობაში შემსყიდველი და მიმწოდებელი ვერ შეძლებენ სადაო საკითხის შეთანხმებით მოგვარებას, ნებისმიერ მხრეს დავის გადაწყვეტის მიზნით შეუძლია დადგენილი წესის და მიხედვით მიმართოს საქართველოს სასამართლოს, თუ ხელშეკრულების პირობებში სხვა რამ არ არის გათვალისწინებული.

#### **16. გამოყენებული სამართალი**

- 16.1. ხელშეკრულება დადებულია საქართველოს კანონმდებლობის შესაბამისად და ინტერპრეტირებული იქნება საქართველოს კანონმდებლობის მიხედვით.

#### **17. შეტყობინება**

- 17.1. ნებისმიერი შეტყობინება, რომელსაც ერთი მხარე, ხელშეკრულების შესაბამისად, უგზავნის მეორე მხარეს, გაიგზავნება წერილის, ტელექსის ან ფაქსის სახით, ორიგინალის შემდგომი წარმოდგენით, ხელშეკრულებაში მითითებული მეორე მხარის მისამართზე.
- 17.2. შეტყობინება შედის ძალაში ადრესატის მიერ მისი მიღების დღეს ან შეტყობინების ძალაში შესვლის დადგენილ დღეს, იმის მიხედვით, თუ ამ თარიღებიდან რომელი უფრო გვიან დგება.

#### **18. ხელშეკრულების მოქმედების ვადა**

18.1. წინამდებარე ხელშეკრულება ძალაშია მხარეთა მიერ ხელშეკრულების ხელის მოწერის დღიდან, 2020 წლის 31 იანვრის ჩათვლით.

## 19. სხვა პირობები

19.1. არც ერთ მხარეს არა აქვს უფლება გადასცეს მესამე პირს თავისი უფლებები და მოვალეობები, მეორე მხარის წერილობითი თანხმობის გარეშე.

19.2. მესამე პირთან ურთიერთობაში მხარეები მოქმედებენ თავიანთი სახელით, ხარჯებითა და რისკით.

19.3. ~~ხელშეკრულება შედგენილია ქართულ ენაზე. ელექტრონული ფორმატით, რომლის ამონაბეჭდი არის ელექტრონული დოკუმენტის ასლი და მას ელექტრონული დოკუმენტის თანაბარი იურიდიული ძალა აქვს. ელექტრონული დოკუმენტი ინახება ხელმოწერ მხარეებთან. ხელშეკრულებასთან დაკავშირებული ნებისმიერი მიმოწერა შესრულებული უნდა იყოს ქართულ ენაზე.~~

19.4. წინამდებარე ხელშეკრულების ნებისმიერი ცვლილება ან დამატება ძალაშია მხოლოდ მას შემდეგ, რაც ის წერილობითი ფორმითაა შედგენილი და ხელმოწერილია მხარეთა მიერ.

## 20. მხარეთა რეკვიზიტები:

### შემსყიდველი

სსიპ „საქართველოს კულტურული მემკვიდრეობის დაცვის  
ეროვნული სააგენტო“  
მის: ქ. თბილისი, თაბუკაშვილის #5

სახელმწიფო ხაზინა;  
კოდი: TRESGE22  
ს/ს # GE24NB0330100200165022

ს/კოდი: 204562311

### გენერალური დირექტორი

ნიკოლოზ ანთიძე

### მიმწოდებელი

სსიპ „ილიას სახელმწიფო უნივერსიტეტი“  
მის: ქ. თბილისი, ქაქუცა ჩოლოყაშვილის გამზ. # 3/5

[purchase@iliauni.edu.ge](mailto:purchase@iliauni.edu.ge);

[temuri\\_magradze@iliauni.edu.ge](mailto:temuri_magradze@iliauni.edu.ge)

tel.: 577230411; (+995 32) 223 10 26;

სახელმწიფო ხაზინა;

კოდი: TRESGE22

ს/ს # 708997499

ს/კოდი: 204861970

### ადმინისტრაციის ხელმძღვანელი

ქეთევან ლაკირბაია

ხელშეკრულება დამოწმებულია მხარეთა მიერ ელექტრონული ფორმით

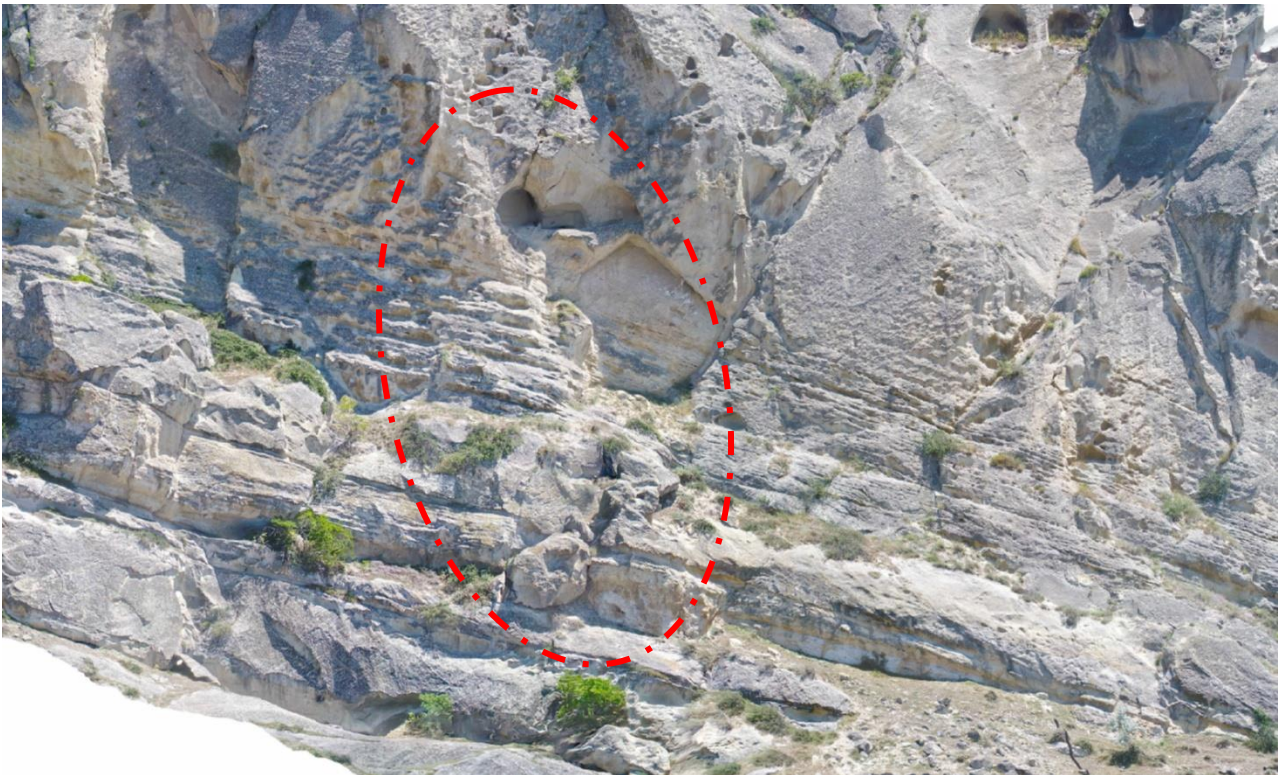
## დანართი 1: ტექნიკური დავალება

უფლისციხის კლდეში ნაკვეთი ქალაქის - კომპლექსური კვლევა მონიტორინგის და გადაუდებელი აუცილებლობის სამუშაოები,

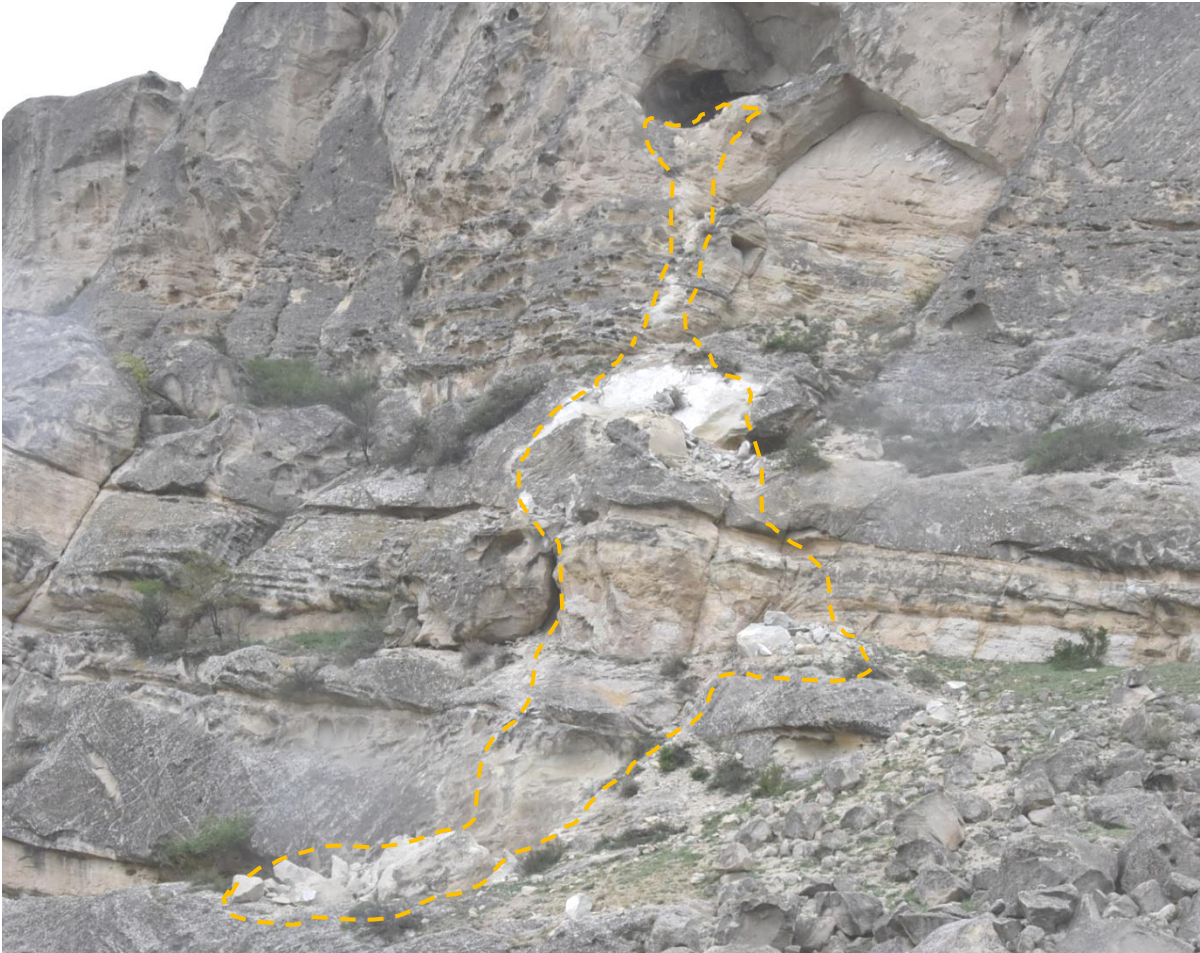
პირველი ეტაპი

### საკვლევ ძეგლზე განხორციელებული კვლევები და არსებული მდგომარეობა:

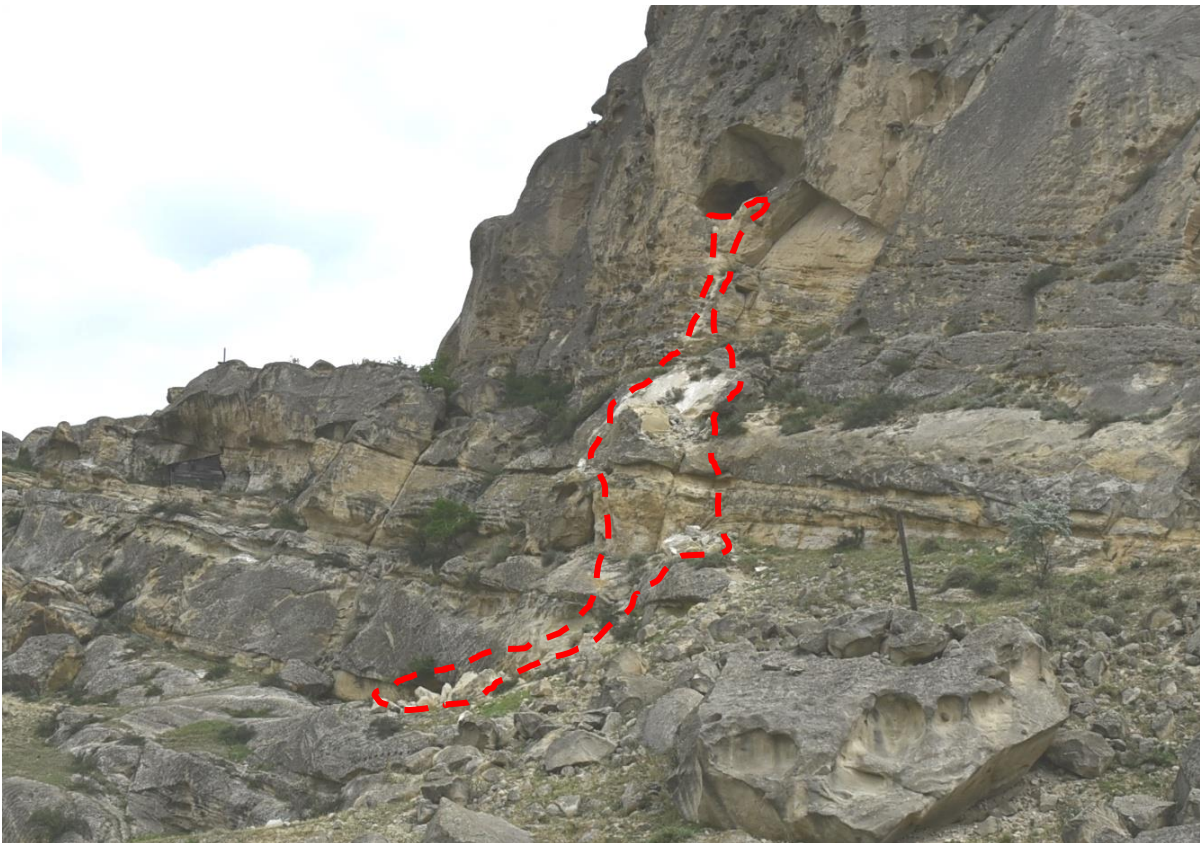
2018 წლის ივნისსა და ნოემბერში ასევე 2019 წლის ივლისში უფლისციხეში ქართველი და იტალიელი ექსპერტების ერთობლივი ჯგუფის მიერ ჩატარებული სავსე კვლევების ფარგლებში გამოვლინდა ბოლო ზამთრის/გაფხულის მანძილზე განცდილი თერმული/კლიმატური გავლენის შედეგად მეწყრის და ქვათაცვენის ანომალიური ზრდა. ბოლო კვლევებმა (2018 წლის ზაფხული - 2019 წლის ზაფხული) და ქარაფის რეგულარულმა ვიზუალურმა ინსპექციამ (დრონით მონიტორინგი, ლაზერული სკანირება (TLS), ციფრული ფოტოგრამმეტრია) გამოავლინა, რომ მხოლოდ ერთი წლის მანძილზე უფლისციხის ქარაფის სამ სხვადასხვა ნაწილში განსხვავებული ტიპოლოგიის, კინემატიკის და გავრცელების მასშტაბის ქვათაცვენა მოხდა. ქვემოთ მოცემულ სურათებზე ნაჩვენებია სამივე დაზიანებული ზონის გამოსახულება ჩამოშლამდე და ჩამოშლის შემდეგ.



სურათი 1 უფლისციხე, ზონა 1 ჩამოშლამდე (წითელი წრე), 2018 წლის ნოემბერი



სურათი 2 უფლისციხე, ზონა 1 ჩამოშლის შემდეგ (ყვითელი ზონა), 2019 წლის აპრილი.



*სურათი 3 უფლისციხე, ზონა 1, ჩამოშლის შემდეგ (წითელი ზონა), 2019 წლის ივლისი*

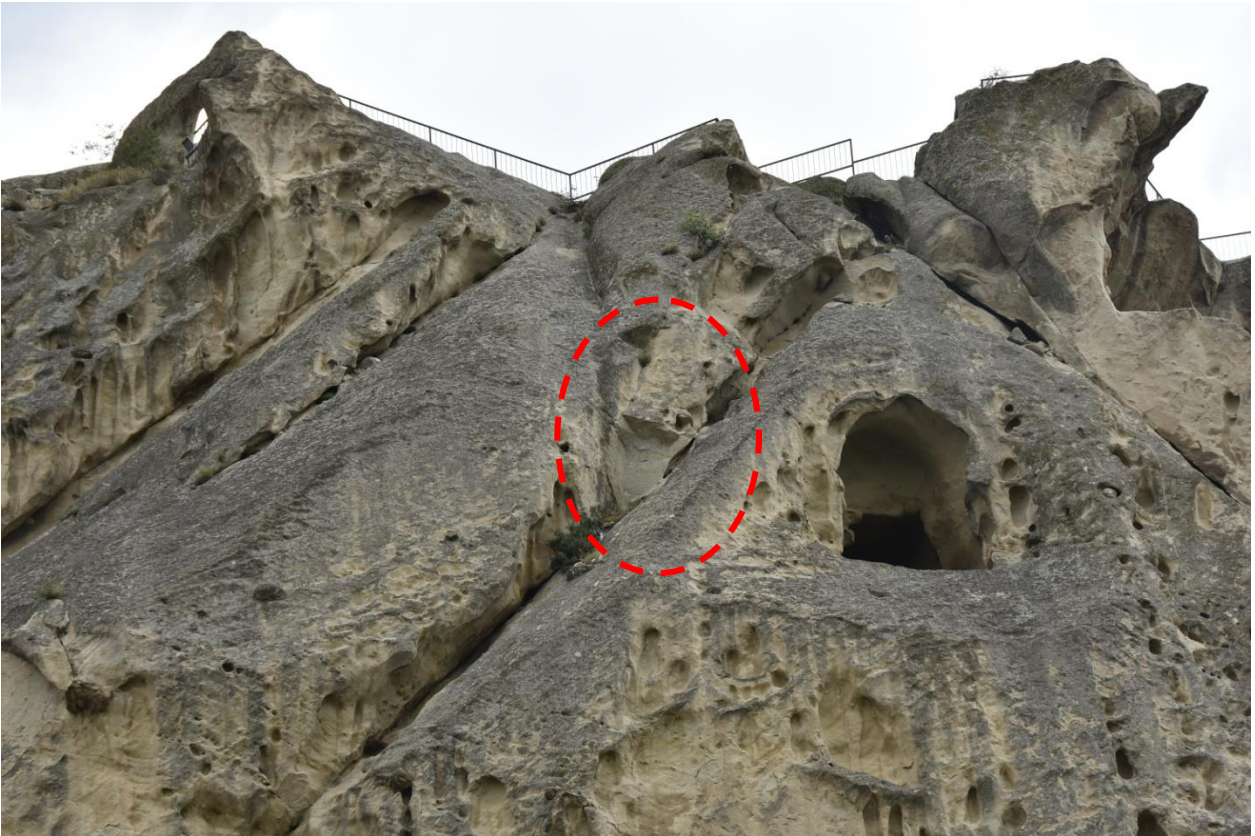


*სურათი 4 უფლისციხე, ზონა 2 ჩამოშლამდე (წითელი წრე), 2018 წლის ნოემბერი*

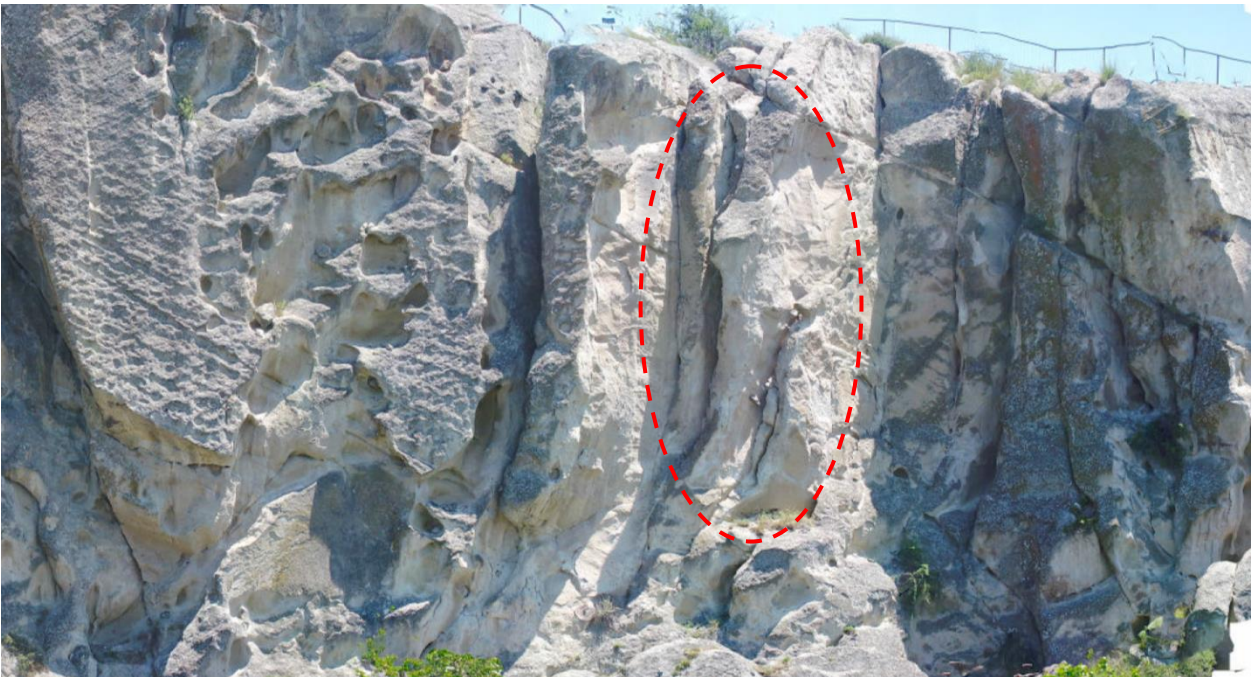


*სურათი 5 უფლისციხე, ზონა 2 ჩამოშლის შემდეგ (წითელი ზონა), 2019 წლის აპრილი*





*სურათი 5 უფლისციხე, ზონა 2 ჩამოშლის შემდეგ (წითელი ზონა), 2019 წლის ივლისი*



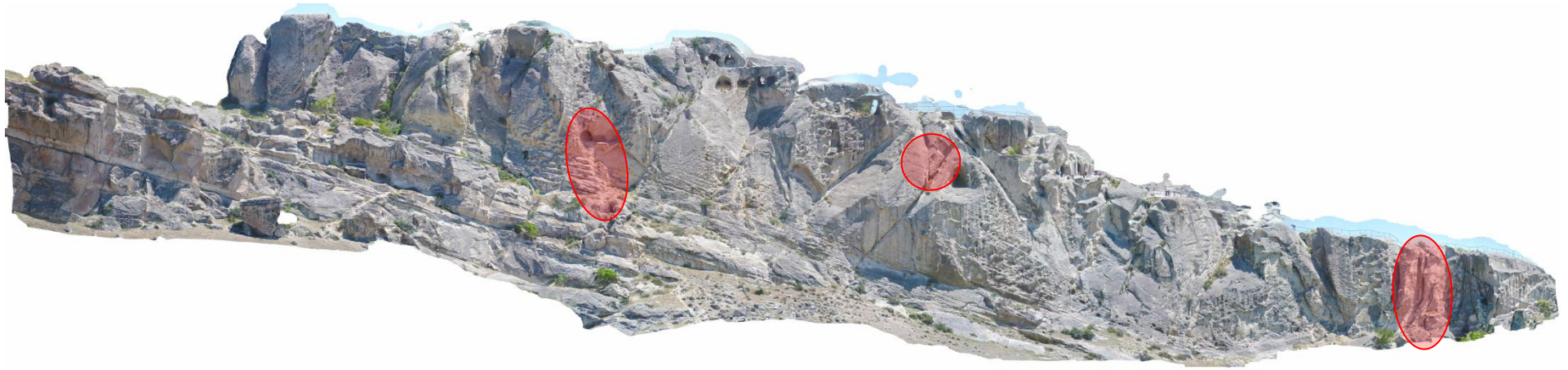
*სურათი 7 უფლისციხე, ზონა 3 ჩამოშლამდე (წითელი წრე), 2018 წლის ნოემბერი*



*სურათი 8 უფლისციხე, ზონა 3 ჩამოშლის შემდეგ (წითელი ზონა), 2019 წლის მარტი/აპრილი*



*სურათი 9 უფლისციხე, ზონა 3 ჩამოშლის შემდეგ (წითელი წრე), 2019 წლის ივლისი*



*უფლისციხე, დასავლეთ ქარაფის ხედი (ზემოთ) და ზედხედი (ქვემოთ), 2018-2019 წლის კლდის ჩამონგრევების განლაგება.*

უახლესი, 2019 წლის ივლისში ჩატარებული, კვლევის ფარგლებში ძეგლზე მდგომარეობის საერთო გაუარესება დაიკვირვება, რაც დეტალური კვლევა-მონიტორინგის და ზიანის შემარბილებელი ზომების მიღების მხრივ გადაუდებელ მოქმედებას საჭიროებს.

#### **განსახორციელებელი სამუშაოები:**

უფლისციხის ძეგლის მტკვრისპირა ქარაფზე გამიშვლებული ქანი რბილ, გამოფიტულ, ძირითადად ძლიერ დაბზარულ ფაციას (ქვიშაქვის ფორმაციას) წარმოადგენს; გასული წლის მანძილზე ქვათაცვენამ და დესტაბილიზაციურმა პროცესებმა გავლენა მთელს ქარაფზე იქონია, რომელიც საბედნიეროდ არ წარმოადგენს უშუალოდ ტურისტულ ზონას, მაგრამ პირდაპირ საფრთხეს უქმნის ძეგლის მთლიანობას. ზემოთ ხსენებული პროცესები აქტიურია და პოტენციურ საფრთხეს მთელს ძეგლს უქმნის, რაც პირველ რიგში კლდეში ნაკვეთი ქალაქის ზედა ნაწილში მიმდინარე რეტროგრესიულ ფენომენს გულისხმობს;

მთავარი კრიტიკული ზონების, მიმდინარე აქტიური პროცესების გამოვლენის და რისკების შერბილების მიზნით საჭიროა:

1. უფლისციხის კლდეში ნაკვეთი ძეგლის დეტალური გეოტექნიკური შესწავლა და ანალიზი: სახიფათო/კრიტიკული უბნების გამოვლენა და პარამეტრიზაცია (არასტაბულური ბლოკები და მასივები, ქვათაცვენის უბნები). საკვლევი ძეგლების ლაზერული სკანირება/ფოტოგრამეტრიული გადაღება და 3-განზომილებიანი მოდელების აგება. ბზარების-ნაპრალების და ძირითადი ბლოკების კარტირება. ამგები ქანების ფიზიკურ-მაქანიკური პარამეტრების დადგენა სავსე და ლაზორატორიული ტესტირების შედეგების მიხედვით.
2. უფლისციხის კომპლექსური მონიტორინგის ქსელის პირველადი მონაცემების ანალიზი და ინტერპრეტაცია, ასევე მონიტორინგის წერტილების და მეთოდების შერჩევა განახლება იტალიელ ექსპერტებთან ერთად.
3. მიმდინარე პირობებში პოტენციური რისკის შემცირების მიზნით სახიფათო/კრიტიკული უბნების გამაგრების (კონსოლიდაციის), სახიფათო ბლოკებისგან გაწმენდა მოშორების და სხვა სახის დამცავი ღონისძიების, მათ შორის გადაუდებლად გასატარებელი ღონისძიებების პროექტების მომზადება იტალიელი ექსპერტების ხელმძღვანელობით.
4. ყველაზე კრიტიკული უბნის ან უბნების და განსახორციელებელი სამუშაოების გამოყოფა პირველადი რეაგირებისათვის. შესაბამისი კვალიფიკაციის და გამოცდილების მქონე კომპანიების მოძიება, ინსტრუქტირება და ჩართვა დაგეგმილი ფიზიკური სამუშაოების განხორციელებაში.

#### **სამუშაოების ღირებულება, ვადები და შესრულების პირობები:**

- სამუშაოების კვლევითი, სარეაბილიტაციო და ინფრასტრუქტურული განხორციელება უნდა მოხდეს უცხოელ, წამყვან დარგობრივ ინსტიტუციებისა და ექსპერტების თანამშრომლობით. სამუშაოებს გაუძღვება იტალიელი ექსპერტების ჯგუფი, პროფ. კლაუდო მარგონტირნის და დანიელ სპიციჩინოს ხელმძღვანელობით. აღნიშნულ ჯგუფს გააჩნია საქართველოს კლდის ძეგლებზე წარმატებული მუშაობის მრავალწლიანი გამოცდილება. ქართული მხრიდან კი კვლევით და საპროექტო სამუშაოებს განახორციელებს ილიას სახელმწიფო უნივერსიტეტის კულტურული მემკვიდრეობის და გარემოს კვლევის ცენტრი, რომელიც წლების განმავლობაში თანამშრომლობს ანალოგიურ პროექტებში იტალიელ ექსპერტებთან ერთად.
- შესასრულებელი სამუშაოებს განახორციელებს ილიას სახელმწიფო უნივერსიტეტის კულტურული მემკვიდრეობის და გარემოს კვლევის ცენტრი. კვლევითი და საპროექტო სამუშაოების ეტაპის დასრულების შემდეგ, ახალი პირობების დადგომის საფუძველზე აღნიშნული თანხის მოხმარება გათვალისწინებულია შესაბამისი კვალიფიკაციის და გამოცდილების მქონე კომპანიების/შემსრულებლების მიერ გადაუდებელი გამაგრებით-დამცავი ფიზიკური სამუშაოების განსახორციელებლად.

- აღნიშნული ხელშეკრულებით გათვალისწინებული კვლევითი და საპროექტო სამუშაოების მნიშვნელოვანი ნაწილი ფინანსდება აშშ ელჩის კულტურული მემკვიდრეობის დაცვის ფონდის საგრანტო პროექტის ფარგლებში.
- ხელშეკრულებით გათვალისწინებული ღონისძიებების განხორციელების ვადა შეადგენს 4,5 კალენდარულ თვეს.

დანართი 2: ხარჯთაღრიცხვა და გეგმა გრაფიკი

უფლისციხის კლდეში ნაკვეთი ქალაქის - კომპლექსური კვლევა მონიტორინგის და გადაუდებელი აუცილებლობის სამუშაოები,

პირველი ეტაპი

#	სამუშაოთა ჩამონათვალი	I პერიოდი	II პერიოდი
		01.08.2019- 30.09.2019	01.10.2019- 15.12.2019
1	<b>1. გეოტექნიკური კვლევა</b> - იტალიელ ექსპერტებთან ერთობლივად უფლისციხის კლდეში ნაკვეთი ძეგლის დეტალური გეოტექნიკური შესწავლა და ანალიზი: სახიფათო/კრიტიკული უბნების გამოვლენა და პარამეტრიზაცია (არასტაბულური ბლოკები და მასივები, ქვათაცვენის უბნები). საკვლევი ძეგლების ლაზერული სკანირება/ფოტოგრამეტრიული გადაღება და 3-განზომილებიანი მოდელების აგება. ბზარების-ნაპრალების და ძირითადი ბლოკების კარტირება. ამგები ქანების ფიზიკურ-მაქანიკური პარამეტრების დადგენა საველე და ლაბორატორიული ტესტირების შედეგების მიხედვით	5000	
2	<b>2. მონიტორინგი</b> - უფლისციხის კომპლექსური მონიტორინგის ქსელის პირველადი მონაცემების ანალიზი და ინტერპრეტაცია, ასევე მონიტორინგის წერტილების და მეთოდების შერჩევა განახლება იტალიელ ექსპერტებთან ერთად.	4000	
3	<b>3. პროექტირება</b> - სახიფათო/კრიტიკული უბნების გამაგრების (კონსოლიდაციის), სახიფათო ბლოკებისგან გაწმენდა მოშორების და სხვა სახის დამცავი ღონისძიების, მათ შორის გადაუდებლად გასატარებელი ღონისძიებების პროექტების მომზადება იტალიელი ექსპერტების ხელმძღვანელობით.	5000	
4	<b>4. გადაუდებელი ღონისძიებების დაგეგმვა და განხორციელება</b> - ყველაზე კრიტიკული უბნის ან უბნების და განსახორციელებელი სამუშაოების გამოყოფა პირველადი რეაგირებისათვის. შესაბამისი კვალიფიკაციის და გამოცდილების მქონე კომპანიების მოძიება, ინსტრუქტირება და ჩართვა დაგეგმილი ფიზიკური სამუშაოების განხორციელებაში.		50000
	<b>სულ პერიოდების მიხედვით:</b>	<b>14000</b>	<b>50000</b>
<b>სულ ჯამი:</b>		<b>64 000</b>	

ხელწერილი  
ინტერესთა კონფლიქტის არარსებობის შესახებ

ქ. თბილისი

30 ივლისი, 2019 წელი

სსიპ "საქართველოს კულტურული მემკვიდრეობის დაცვის ეროვნული სააგენტო"-ს გენერალური დირექტორი ნიკოლოზ ანთიძე და ხელშეკრულების შესრულების კონტროლზე უფლებამოსილი წევრები ვადასტურებთ, რომ სსიპ "საქართველოს კულტურული მემკვიდრეობის დაცვის ეროვნული სააგენტო"-ს მიერ უფლისციხის კლდეში ნაკვეთი ქალაქის - კომპლექსური კვლევა მონიტორინგის და პირველი ეტაპის გადაუდებელი აუცილებლობის სამუშაოების (CPV კოდი 71351000) შესყიდვის პროცედურაში ხელშეკრულება #3/418 30.07.2019 წ. ჩვენი მონაწილეობა არ ეწინააღმდეგება „სახელმწიფო შესყიდვების შესახებ“ საქართველოს კანონის მე-8 მუხლის მოთხოვნებს და გამარტივებულ შესყიდვაში მონაწილეობით ინტერესთა კონფლიქტში არ ვიმყოფებით.

გენერალური დირექტორი

ნიკოლოზ ანთიძე



ჯგუფის წევრები:

გიორგი სოსანიძე



ნოდარ მოსიაშვილი



მანანა ვარძელაშვილი







**სახელმწიფო შესყიდვების  
სააგენტოს თავმჯდომარის  
გ ა ნ კ ა რ გ უ ლ ე ბ ა**



KA080129241745719

№ 3117

22 / ივლისი / 2019 წ.

**სსიპ „საქართველოს კულტურული მემკვიდრეობის დაცვის ეროვნული  
სააგენტოსთვის“ სახელმწიფო შესყიდვის გამარტივებული შესყიდვით  
განხორციელების შესახებ თანხმობის გაცემის თაობაზე**

**აღწერილობითი ნაწილი**

**1. ინფორმაცია მომართვის თაობაზე**

სახელმწიფო შესყიდვების სააგენტოში 2019 წლის 17 ივლისს სახელმწიფო შესყიდვების ერთიანი ელექტრონული სისტემის SMP მოდულის მეშვეობით წარმოდგენილ იქნა სსიპ „საქართველოს კულტურული მემკვიდრეობის დაცვის ეროვნული სააგენტოს“ SMP190002978 მომართვა გადაუდებელი აუცილებლობის საფუძველით გამარტივებული შესყიდვის განხორციელებაზე თანხმობის გაცემის შესახებ.

**2. შესყიდვის ობიექტი და მისი ღირებულება**

მომართვის მიხედვით, შემსყიდველი ორგანიზაცია გეგმავს საქართველოს კულტურული მემკვიდრეობის უმნიშვნელოვანესი კლდეში ნაკვეთი ძეგლის - უფლისციხის პირველი ეტაპის (გეოლოგიური, გეოფიზიკური და სხვა სამეცნიერო-კვლევითი მომსახურებები) სამუშაოების შესყიდვას (CPV71300000 - საინჟინრო მომსახურებები; CPV71351000 - გეოლოგიური, გეოფიზიკური და სხვა სამეცნიერო-კვლევითი მომსახურებები), ღირებულებით - 100000 ლარი.

**3. შემსყიდველი ორგანიზაციის დასაბუთება**

შემსყიდველი ორგანიზაციის განმარტებით, გორის მუნიციპალიტეტში, ეროვნული კატეგორიის მქონე კულტურული მემკვიდრეობის ძეგლი უფლისციხე კრიტიკულ მდგომარეობაშია, მიმდინარე ეროზიული და ტექტონიკური პროცესების გამო. დასუსტებული ქანები მკვეთრად რეაგირებს კლიმატური პირობების ცვლილებებზე და სეისმურ ბიძგებზე. წინასწარი კვლევების და ბოლო პერიოდში განხორციელებული სავლე გასვლების და გადამონმების შედეგად მიღებული იქნა საგანგაშო სურათი. გასული ზამთრის შემდეგ გამოვლინდა სხვადასხვა მასშტაბის ჩამონგრევა და სიტუაციის მკვეთრი გაუარესება, რაც დაფიქსირებული და დადასტურებული იქნა ასევე იტალიელ ექსპერტთა ჯგუფის მიერ, რომელთანაც სააგენტო გასული წლების განმავლობაში აქტიურად თანამშრომლობს, კონკრეტულად კლდის ძეგლებთან დაკავშირებულ საკითხებზე.

უფლისციხეში მიმდინარე წლის ივლისის თვეში განხორციელებულმა განმეორებითმა შემონმებამ დაადასტურა პროცესის კიდევ უფრო გააქტიურება, რაც გამოიხატა ქვათაცვენის ახალი უბნებით. დაზიანების განვითარების აღმოსაფხვრელად, უფლისციხეში აუცილებლად ჩაითვალა გადაუდებლად განხორციელდეს გადარჩენის პირველი ეტაპის სამუშაოები უცხოელ, წამყვან დარგობრივ ინსტიტუციებსა და ექსპერტებთან თანამშრომლობით.

იმ გარემოების გათვალისწინებით, რომ საქართველოში არ არის საკმარისი ცოდნა და გამოცდილება კლდის ძეგლების კომპლექსური კვლევა-კონსერვაციის მიმართულებით, და ყველა ჩამოთვლილი ძეგლი შედის მსოფლიო მემკვიდრეობის წინასწარულ ნუსხაში (<https://whc.unesco.org/en/statesparties/ge>), მათი გამაგრება უნდა მოხდეს ძეგლის დაცვის საერთაშორისო სტანდარტებსა და მიდგომებზე დაყრდნობით, რათა არ შეილახოს მათი ზოგადსაკაცობრიო უნივერსალური ღირებულების მახასიათებლები (OUV) მსოფლიო მემკვიდრეობის კონტექსტში. შესაბამისად, პროგრამა უნდა განხორციელდეს, ისეთი საერთაშორისო წამყვანი დარგობრივი ინსტიტუციებისა და ექსპერტების ჩართულობით, რომელთა კომპეტენციასაც უშუალოდ ეყრდნობა ისეთი საერთაშორისო ორგანიზაციები, როგორცაა: UNESCO-ს

მსოფლიო მემკვიდრეობის ცენტრი და მისი მრჩეველი ორგანოები: ICOMOS და ICCROM. ასეთ საერთაშორისო ინსტიტუციას წარმოადგენს იუნესკოს მდგრადი განვითარების პოლიტიკის 2030 ამოცანების შესასრულებლად, რაც გულისხმობს გარემოს დაცვითი საკითხების აუცილებელ გათვალისწინებას კულტურული მემკვიდრეობის დაცვის სფეროში, მის მიერვე ფლორენციის უნივერსიტეტში დაფუძნებული Uni TWIN გეო-ჰიდროლოგიური საფრთხეების პრევენციისა და მდგრადი მართვის იუნესკოს დეპარტამენტი.

ასევე აღსანიშნავია, რომ კლდის სპეციფიკიდან გამომდინარე, შეუძლებელია კვლევების დასრულებამდე მისი სრულფასოვანი დიაგნოზის დასმა, რაც შემთხვევაში, გადანყვეტილების ცვლილების საჭიროება დგება წინა განხორციელებული კვლევა-ანალიზის შედეგების შესაბამისად და კლდის თითოეული სეგმენტისათვის - მისი, როგორც ფიზიკური, ასევე ქიმიური მახასიათებლებისა და გარე ფაქტორების სინთეზური ანალიზის საფუძველზე უნდა მომზადდეს ინკლუზიური რეცეპტი მიდგომისა და გამოსაყენებელი მასალისა. მნიშვნელოვანია, რომ საერთაშორისო ექსპერტები და ინსტიტუციები კვლევისა და კლდის გამაგრების პროგრამის განხორციელებისას ითანამშრომლებენ ადგილობრივ საგანმანათლებლო-კვლევით ინსტიტუტებთან, რაც ქმნის უდიდეს ინვესტიციას საქართველოში გამოცდილებისა და ცოდნის ასამაღლებლად, რათა ქართველი სპეციალისტები გახდნენ კონკურენტუნარიანები და კომპეტენტურები არა მხოლოდ საქართველოში, არამედ საერთაშორისო ასპარეზზე. აღნიშნული ღონისძიებების განსახორციელებლად, ეროვნული სააგენტოს მიერ ხდება თანადაფინანსება იმ პროექტებისა, რომელიც საერთაშორისო დონორების/ინსტიტუციების მიერ არის უზრუნველყოფილი.

#### 4. დაინტერესებული პირ(ებ)ის მოსაზრება

საკითხთან დაკავშირებით დაინტერესებულ პირებს სისტემის SMP მოდულში მოსაზრება არ გამოუხატავთ.

### სამოტივაციო ნაწილი

#### 5. შემაჯამებელი დასკვნა

სააგენტომ იმსჯელა შემსყიდველი ორგანიზაციის მომართვაზე, შეაფასა მასში მითითებული ინფორმაცია და დაადგინა, რომ იგი აკმაყოფილებს სახელმწიფო შესყიდვების სააგენტოს თავმჯდომარის 2015 წლის 17 აგვისტოს № 13 ბრძანებით დამტკიცებული „გამარტივებული შესყიდვის კრიტერიუმებისა და გამარტივებული შესყიდვის ჩატარების წესის“ მოთხოვნებს.

#### 6. სააგენტოს შეფასება

სააგენტო მიიჩნევს, რომ სახეზეა გადაუდებელი აუცილებლობით შესყიდვის განხორციელების საჭიროება, რამდენადაც, როგორც მომართვიდან ირკვევა, გორის მუნიციპალიტეტში, ეროვნული კატეგორიის ძეგლი კულტურული მემკვიდრეობის ძეგლი უფლისციხე კრიტიკულ მდგომარეობაშია, მიმდინარე ეროზიული და ტექტონიკური პროცესების გამო. დასუსტებული ქანები მკვეთრად რეაგირებს კლიმატური პირობების ცვლილებებზე და სეისმურ ბიძგებზე. წინასწარი კვლევების და ბოლო პერიოდში განხორციელებული საველე გასვლების და გადამონშების შედეგად მიღებული იქნა საგანგაშო სურათი. გასული ზამთრის შემდეგ გამოვლინდა სხვადასხვა მასშტაბის ჩამონგრევა და სიტუაციის მკვეთრი გაუარესება, რაც დაფიქსირებული და დადასტურებული იქნა ასევე იტალიელ ექსპერტთა ჯგუფის მიერ, რომელთანაც სააგენტო გასული წლების განმავლობაში აქტიურად თანამშრომლობს, კონკრეტულად კლდის ძეგლებთან დაკავშირებულ საკითხებზე. უფლისციხეში მიმდინარე წლის ივლისის თვეში განხორციელებულმა განმეორებითმა შემონშებამ დაადასტურა პროცესის კიდევ უფრო გააქტიურება, რაც გამოიხატა ქვათაცვენის ახალი უბნებით. დაზიანების განვითარების აღმოსაფხვრელად, უფლისციხეში აუცილებლად ჩაითვალია გადაუდებლად განხორციელდეს გადარჩენის პირველი ეტაპის სამუშაოები უცხოელ, წამყვან დარგობრივ ინსტიტუციებსა და ექსპერტებთან თანამშრომლობით, რის უზრუნველსაყოფადაც, მითითებული სამუშაოების შესყიდვა უნდა განხორციელდეს შეზღუდულ ვადებში, გამარტივებული შესყიდვის საშუალებით. წინააღმდეგ შემთხვევაში, არსებობს კულტურული მემკვიდრეობის ძეგლის უფლისციხის შექცევადი დაზიანების საფრთხე, რაც მნიშვნელოვან ზიანს მიაყენებს სახელმწიფო და საზოგადოებრივ ინტერესებს.

ყოველივე ზემოხსენებულიდან გამომდინარე, სააგენტოს მიზანშეწონილად მიაჩნია გადაუდებელი აუცილებლობის აღმოსაფხვრელად საჭირო კრიტიკული მოცულობის შესყიდვა განხორციელდეს მაქსიმალურად შემჭიდროებულ ვადებში, გამარტივებული შესყიდვის საშუალებით.

ამასთან, სააგენტო მოუწოდებს შემსყიდველ ორგანიზაციას, რომ მან სახელმწიფო შესყიდვები განახორციელოს „სახელმწიფო შესყიდვების შესახებ“ საქართველოს კანონის მოთხოვნათა განუხრელი დაცვით, რათა კონკურენტული და არადისკრიმინაციული გარემოს შექმნით უზრუნველყოფილ იქნას შესყიდვებისათვის განკუთვნილი ფულადი სახსრების რაციონალური და გამჭვირვალე ხარჯვა. ასევე, შემსყიდველმა ორგანიზაციამ უზრუნველყოს რელევანტური მიმწოდებლის შერჩევა და ამ შერჩევასთან დაკავშირებული პროცედურების კანონიერება. დამატებით აღვნიშნავთ, რომ წარმოდგენილი ინფორმაციის სისწორეზე პასუხისმგებლობა ეკისრება შემსყიდველ ორგანიზაციას.


### სარეზოლუციო ნაწილი

სააგენტომ იხელმძღვანელა სახელმწიფო შესყიდვების სააგენტოს თავმჯდომარის 2015 წლის 17 აგვისტოს № 13 ბრძანებით დამტკიცებული „გამარტივებული შესყიდვის კრიტერიუმებისა და გამარტივებული შესყიდვის ჩატარების წესის“ მე-7 მუხლის პირველი და მე-6 პუნქტებით და დაადგინა:

1. დაკმაყოფილდეს სსიპ „საქართველოს კულტურული მემკვიდრეობის დაცვის ეროვნული სააგენტოს“ SMP190002978 მომართვა და შემსყიდველ ორგანიზაციას მიეცეს თანხმობა გამარტივებული შესყიდვის განხორციელებაზე.

2. ეს განკარგულება შეიძლება გასაჩივრდეს მისი ოფიციალური გაცნობის დღიდან ერთი თვის ვადაში, თბილისის საქალაქო სასამართლოს ადმინისტრაციულ საქმეთა კოლეგიაში (ქ. თბილისი, დ. აღმაშენებლის ხეივანი მე-12 კმ. №6), კანონმდებლობით დადგენილი წესით.

თავმჯდომარე

ხელმოწერილია/  
შტამბდასმულია  
ელექტრონულად 

ლევან რაზმაძე